



# 检测报告

XCT-1W(2406)【检】字 19100 号

委托单位：襄阳市生态环境局保康分局

项目名称：保康荆楚水泥有限责任公司污染源监测

检测类别：空气和废气、噪声

报告日期：2024年08月06日

湖北星诚检测技术有限公司

# 声 明

- 1 报告无本单位CMA章、检测专用章及骑缝章无效；
- 2 报告无授权签字人签字无效；
- 3 报告涂改、复制、增加、删减或部分引用无效；
- 4 本报告仅适用于本次采集/收到的样品，报告中所附限值依据均为委托方或受测单位提供，仅供参考，送检样品的代表性和真实性由委托方负责；
- 5 如对报告有异议，请于收到之日起七个工作日内向本公司提出，逾期不受理；
- 6 未经本公司同意，报告不得用于商业行为；
- 7 本报告及所有相关档案资料依据国家相关法律法规和标准规范要求进行保存。

湖北星诚检测技术有限公司联系方式：

地址：武汉东湖新技术开发区光谷二路 219 号二期 7 号楼 8 层

电话：027-65523919/13429831437

邮箱：xingcheng\_test@163.com

本公司各实验场所地址：

武汉中心实验室：武汉东湖新技术开发区光谷二路219号二期7号楼8层

宜昌分场所实验室：中国(湖北)自贸区宜昌片区桔乡路519-6号303

襄阳分场所实验室：湖北省襄阳市高新区珠海大道襄阳科技城二期C区C3栋西侧中间1-3层

## 1 任务概述

项目名称	保康荆楚水泥有限责任公司污染源监测		
采样地址	保康县城关镇河西路328号		
联系信息	13871772589	任务类别	采样检测
采样日期	2024年07月04日、2024年07月18日	分析日期	2024年07月04日~2024年08月06日
限值依据	有组织 排放废气	《水泥工业大气污染物排放标准》(GB 4915-2013)表2	
	无组织 排放废气	《水泥工业大气污染物排放标准》(GB 4915-2013)表3	
	噪声	《工业企业厂界环境噪声排放标准》(GB 12348-2008)表1 3类	

## 2 检测结果

### 2.1 有组织排放废气

有组织排放废气检测结果统计表

采样点位	检测项目	采样频次	检测结果		排放浓度 参考限值 (mg/m <sup>3</sup> )	评价	
			排放浓度(mg/m <sup>3</sup> )	排放速率(kg/h)			
●1#DA001 废气排气筒	颗粒物	第 1 次	1.8	0.029	10	达标	
		第 2 次	1.3	0.021			
		第 3 次	1.6	0.027			
烟气参数							
采样日期	采样频次	样品编号	温度(°C)	流速(m/s)	含湿量(%)	标干气流量 (m <sup>3</sup> /h)	排气筒高度 (m)
2024.07.18	第 1 次	WG101-1	45	7.5	3.1	1.59×10 <sup>4</sup>	30*
	第 2 次	WG101-2	44	7.7	3.2	1.64×10 <sup>4</sup>	
	第 3 次	WG101-3	43	7.8	3.1	1.66×10 <sup>4</sup>	
备注	“*”表示该数据由受测单位提供。						

## 2.2 无组织排放废气

无组织排放废气检测结果统计表

监测点位	采样频次	样品编号	检测结果			
			颗粒物(mg/m <sup>3</sup> )			
◎1#厂界上风向参照点	第 1 次	FG101-1	0.068			
	第 2 次	FG101-2	0.070			
	第 3 次	FG101-3	0.072			
◎2#厂界下风向监控点	第 1 次	FG102-1	0.106			
	第 2 次	FG102-2	0.108			
	第 3 次	FG102-3	0.105			
◎3#厂界下风向监控点	第 1 次	FG103-1	0.116			
	第 2 次	FG103-2	0.115			
	第 3 次	FG103-3	0.111			
◎4#厂界下风向监控点	第 1 次	FG104-1	0.118			
	第 2 次	FG104-2	0.119			
	第 3 次	FG104-3	0.117			
监控点与参照点浓度值最大差值			0.051			
参考限值			0.5* <sup>-1</sup>			
评价			达标			
气象参数						
采样日期	采样频次	气温(°C)	气压(kPa)	风向	风速(m/s)	天气状况
2024.07.04	第 1 次	29.7	99.7	南	1.7	晴
	第 2 次	30.2	99.6	南	1.9	
	第 3 次	30.9	99.6	南	1.6	
备注	“*-1”表示监控点与参照点浓度值差值的限值。					

## 2.3 噪声

噪声检测结果统计表

检测点位	主要声源	昼间 检测结果 Leq[dB(A)]	昼间 参考限值 dB(A)	评价
▲1#厂界东侧外	生产噪声	58.4	65	达标
▲2#厂界南侧外	生产噪声	61.4	65	达标
▲3#厂界西侧外	生产噪声	57.5	65	达标
▲4#厂界北侧外	生产噪声	62.8	65	达标
备注	2024.07.04: 天气状况: 晴; 检测期间最大风速: 3.2m/s。			

### 3 检测方法概述

#### 检测任务、检测方法、主要仪器设备及检出限

类别	检测项目	标准方法名称	主要仪器及编号	检出限
有组织 排放废气	颗粒物	固定污染源废气 低浓度颗粒物的 测定 重量法 HJ 836-2017	电子天平 FB1035/XCT-249	1.0mg/m <sup>3</sup>
无组织 排放废气	颗粒物	环境空气 总悬浮颗粒物的测定 重量法 HJ 1263-2022	电子天平 FB1035/XCT-249	7×10 <sup>-3</sup> mg/m <sup>3</sup>
噪声	厂界噪声	工业企业厂界环境噪声排放标准 GB 12348-2008	多功能声级计 AWA6228+/XCT-627	--
备注	"--"表示不涉及到该项。			

### 4 质量保证与质量控制

4.1 参加检测的技术人员，均持有上岗证书。

4.2 检测仪器设备均经过国家认可的计量单位检定/校准合格，并在有效期内使用。

4.3 现场检测及样品的采集、保存、运输、分析等过程均按国家规定的标准、技术规范进行。

4.4 现场采样及检测仪器在使用前进行校准，多功能声级计使用前后进行校准，校准结果符合要求。

4.5 现场携带全程序空白样、采集平行样，实验室分析采取空白样、明码平行样、质控样品的测定等措施对检测全过程进行质量控制。

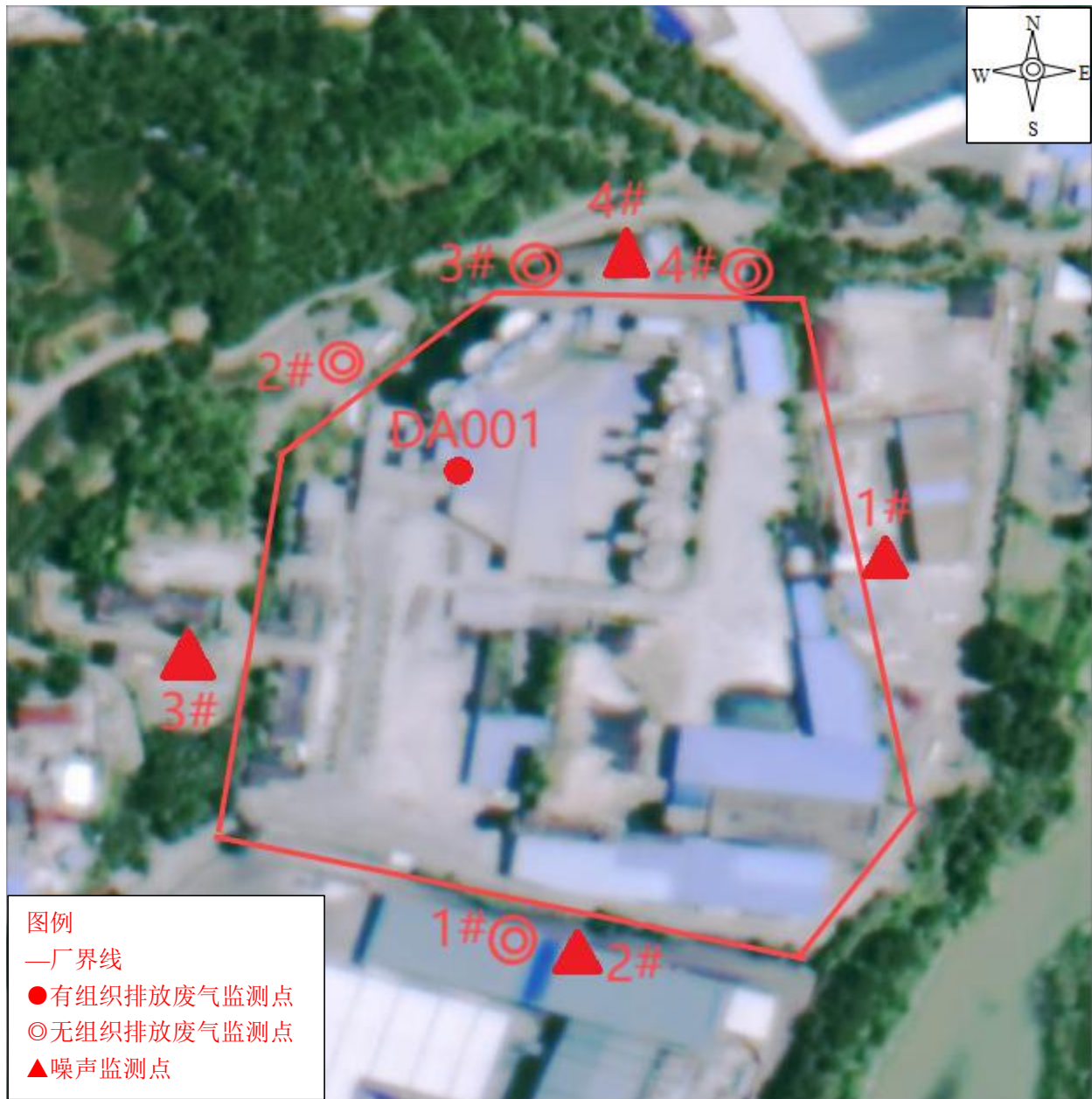
4.6 检测结果和检测报告实行三级审核。

4.7 质控结果统计：

声级计校准结果表

声级校准器 型号/编号	检测前 校准示值	检测后 校准示值	标准值	检测前、后校准示 值偏差允许范围	评价
AWA6021A/XCT-628	93.8dB(A)	93.8dB(A)	94.0dB(A)	≤0.5dB(A)	合格

### 5 监测点位示意图



## 6 附图



图 1: ●1#DA001 废气排气筒



图 2: ◎无组织排放废气监测点



图 3: ▲噪声监测点

编制:

审核:

签发:

日期: 2024年08月06日

\*\*\*\*\*报告结束\*\*\*\*\*